



LINGVO FINEREADER

FINEREADER LINGVO

# ABBYY Lingvo 11

## Руководство для системного администратора

### Содержание

<b>Сетевая установка.....</b>	<b>2</b>
Описание .....	2
Создание административной установки.....	2
Требования к папке административной установки .....	2
Требования к рабочей станции.....	3
Установка на рабочие станции в интерактивном режиме.....	3
Установка на рабочие станции через командную строку.....	3
<i>Advertise установка.....</i>	<i>3</i>
<i>Автоматическая установка.....</i>	<i>3</i>
<i>Параметры командной строки (только для автоматической установки).....</i>	<i>3</i>
Удаление ABBYY Lingvo в Silent режиме.....	4
Установка на рабочие станции с использованием Active Directory.....	4
<i>Пример развертывания ABBYY Lingvo в сети при помощи Active Directory.....</i>	<i>4</i>
Установка на рабочие станции с помощью SMS.....	8
<i>Пример развертывания ABBYY Lingvo в сети с использованием MS SMS.....</i>	<i>9</i>
Установка на рабочие станции с помощью Task Scheduler.....	10
<b>Управление лицензиями.....</b>	<b>11</b>
Описание.....	11
ABBYY Lingvo 11 Менеджер лицензий (License Manager).....	11
Виды лицензий .....	11
Статусы лицензий.....	12
<i>Статусы Concurrent лицензии.....</i>	<i>12</i>
<i>Статусы Per seat лицензии .....</i>	<i>12</i>
Свойства лицензий.....	12
Кнопки главного окна Менеджера лицензий.....	12
Активация лицензии .....	13
<i>Как происходит активация?.....</i>	<i>13</i>
<b>Техническая поддержка.....</b>	<b>14</b>

# Сетевая установка

## Описание

Программа ABBYY Lingvo 11 обладает удобными возможностями для установки и работы в сети.

Установка программы ABBYY Lingvo 11 состоит из двух этапов:

1. Административная установка программы на сервер.
2. Развертывание программы на рабочие станции одним из пяти способов:
  - С помощью Microsoft® Active Directory,
  - С помощью Microsoft System Management Server (SMS),
  - С помощью Task Scheduler,
  - С помощью вызова командной строки,
  - Вручную, в интерактивном режиме.

Автоматические способы установки дают возможность быстро и гибко развернуть ABBYY Lingvo 11 в корпоративной сети и устраняют необходимость устанавливать программу вручную на каждую рабочую станцию.

## Создание административной установки

Административную установку можно выполнять с любого компьютера. В процессе создания административной установки выполняется простое копирование файлов дистрибутива в заданную папку административной установки. Одновременно с созданием административной установки устанавливается приложение ABBYY Lingvo 11 Менеджер лицензий и создается база лицензий.

Административную установку можно выполнять с любого компьютера. В процессе создания административной установки выполняется простое копирование файлов с установочного диска в заданную папку административной установки. Одновременно с созданием административной установки устанавливается приложение ABBYY Lingvo 11 Менеджер лицензий и создается база лицензий.

Приложение ABBYY Lingvo 11 Менеджер лицензий предназначено для управления лицензиями ABBYY Lingvo. Это приложение устанавливается в подкаталог License Manager папки административной установки. Сервер, на котором расположена папка административной установки, станет станцией администратора лицензий ABBYY Lingvo 11.

Для начала административной установки, используя командную строку, запустите файл **setup.exe** с параметром **/a** с установочного компакт-диска ABBYY Lingvo 11:

### **setup.exe /a**

В процессе установки программа запрашивает имя папки, в которой будет создана папка административной установки. Это должна быть разделяемая сетевая папка, доступная со всех рабочих станций, на которые планируется установить программу (например, \\MyServer\Programs\Lingvo 11AdminSetup). После завершения административной установки эта папка будет содержать:

- Файлы, необходимые для установки программы на рабочие станции (... \Lingvo 11),
- Информацию о доступных лицензиях и менеджер лицензий (... \License Manager),
- Руководство для системного администратора (этот документ) (... \Administrator's Guide),
- Файл **setup.exe**.

После завершения административной установки необходимо:

1. Запустить Менеджер лицензий,
2. Если необходимо, ввести дополнительные лицензии,
3. Активировать все имеющиеся лицензии.

После этого административная установка готова для развертывания на рабочие станции.

**Внимание!** Недопустимо перемещать папку административной установки после развертывания программы на рабочие станции или после активации лицензий, поскольку путь к этой папке хранится на рабочих станциях и в файлах лицензий.

## Требования к папке административной установки

1. Наличие 1,1 Гб свободного места для проведения административной установки.

2. Наличие у всех пользователей, работающих с программой, прав на чтение папки административной установки.
3. Наличие у всех пользователей, работающих с программой, прав на запись в подпапку **License Manager**.  
Этих прав достаточно, но мы рекомендуем изменить их следующим образом: объединить всех пользователей, работающих с программой, в отдельную группу и дать ей права на чтение всех файлов административной установки, а в папке **License Manager** – права на создание своих файлов и удаление только тех, которые были созданы пользователями данной группы. Это позволит избежать потенциальной уязвимости административной установки ABBYY Lingvo 11.
4. При развертывании ABBYY Lingvo 11 через Active Directory® необходимо дать права изменения (Modify) учетной записи компьютеров домена **Domain Computers** на папку административной установки.
5. Сервер, на котором расположена папка, должен допускать количество подключений, не менее, чем количество всех пользователей программы (только для лицензии вида **Concurrent**). Например, Microsoft Windows 2000 Professional допускает не более 11 одновременных подсоединений, что не позволит работать одновременно на более, чем 11 рабочих станциях.
6. Папка административной установки должна быть доступна со всех рабочих станций.

## Требования к рабочей станции

1. ПК с процессором семейств Intel® Pentium®/Celeron®/Xeon™, AMD K6/Athlon™/Duron™ или совместимым с ними процессором, тактовая частота которого составляет не менее 400 МГц.
2. Операционная система Microsoft® Windows® 2000/XP, Windows® 98/ME (для работы с русским интерфейсом операционная система должна обеспечивать поддержку кириллицы).  
**Внимание!** Для работы с китайским языком необходимо, чтобы на вашем компьютере был установлен шрифт, содержащий начертания иероглифов.
3. Требования к оперативной памяти зависят от используемой операционной системы: для Windows XP/2000/NT 4.0 – 64 МБ; Windows ME/98 – 32 МБ.
4. Свободное место на жестком диске: 1150 МБ для хранения файлов, 100 МБ для работы системы. При нехватке дискового пространства программа установки проинформирует вас о том, какой объем пространства и на каких дисках вашей системы нужно освободить для успешного завершения установки. Кроме того, вы можете получить эти данные заранее, нажав кнопку Диск в диалоге выбора компонентов выборочной установки. В большинстве случаев объем, необходимый для создания временных файлов на период выборочной установки, не превышает 150 Мб (в том числе 35 Мб в системной папке).
5. Звуковая плата, наушники или колонки (для работы со звуковыми файлами).
6. Браузер Microsoft Internet Explorer 6.0 или более поздняя версия (для его установки требуется дополнительно 27 Мб).

## Установка на рабочие станции в интерактивном режиме

Для установки программы на рабочие станции в интерактивном режиме запустите из папки административной установки программу **setup.exe**. Следуйте инструкциям Мастера установки.

## Установка на рабочие станции через командную строку

Для установки программы на рабочие станции запустите из папки административной установки программу **setup.exe** с указанными ниже опциями:

### Advertise установка

Для запуска этого режима установки выполните команду:

**Setup.exe /jm**

В результате такой установки в меню **Start (Пуск)** рабочей станции появится значок программы, при нажатии на который начнется автоматическая установка.

### Автоматическая установка

В режиме автоматической установки не показываются диалоговые окна Мастера установки. Программа устанавливается с сервера в конфигурации по умолчанию (конфигурация по умолчанию – это полная установка с использованием личной конфигурации словарей для каждого пользователя.)

**Setup.exe /qn**

Если заменить опцию “/qn” на “/qb”, во время установки программы будет показываться индикатор выполнения задания. Взаимодействия с пользователем по-прежнему не будет.

### Параметры командной строки (только для автоматической установки)

/L<language code> – запускает установку ABBYY Lingvo 11 на указанном языке интерфейса (этот же язык будет выбран при первом запуске ABBYY Lingvo).

Возможные значения параметра **language code**:

1033: английский;

1049: русский.

/V"<command line>" – позволяет передать указанную командную строку непосредственно в **msiexec.exe**, где вместо строки <command line> может быть указано следующее:

- USERCONFIGURATION="0" – позволяет использовать общую конфигурацию словарей для всех пользователей данного компьютера (по умолчанию запоминается для каждого пользователя);
- INSTALLDIR="<путь установки>" – задает путь, по которому будет установлена ABBYY Lingvo;
- SETUPTYPE="MAX\_NET"/"CUSTOM" – определяет тип установки (работа по сети или локальная);
- LINGVOAPPINTEGRATION\_CMD="No" – отключает интеграцию ABBYY Lingvo с приложениями (Microsoft Word, Microsoft Internet Explorer);
- LINGVOTUTOR\_CMD="No" – отключает установку ABBYY Lingvo™ Tutor;
- LINGVOPDA\_CMD="No" – отключает установку ABBYY Lingvo на КПК и смартфоны;
- LINGVOSOUND\_CMD="No" – отключает установку звуковых файлов.

По умолчанию ABBYY Lingvo 11 устанавливается локально в полном режиме (все словари копируются на локальный компьютер, устанавливается звук, ABBYY Lingvo Tutor, возможность интеграции с приложениями и установки программы на КПК и смартфоны).

Пример:

```
Setup.exe /qn /L1049 /v"SETUPTYPE=MAX_NET INSTALLDIR=C:\LINGVO11"
```

В результате будет установлена программа **ABBYY Lingvo 11 Шесть языков** в папку **C:\LINGVO11**, с русским языком интерфейса, в режиме работы по сети.

## Удаление ABBYY Lingvo в Silent режиме

- msiexec /x {AA11000A-C75E-487C-88FC-37AA1AACFB63} /qn – для версии **ABBYY Lingvo 11 Шесть языков**;
- msiexec /x {AA10000A-C75E-487C-88FC-37AA1AACFB61} /qn – для версии **ABBYY Lingvo 11 Англо-русский электронный словарь**.

## Установка на рабочие станции с использованием Active Directory

В Microsoft Windows 2000 Server и Microsoft Windows 2003 Server включен интегрированный набор служб каталогов **Active Directory**, составной частью которого является **Groupe Policy. Snap-in Software Installation**, входящая в состав **Groupe Policy**, позволяет удаленно устанавливать программное обеспечение одновременно на несколько рабочих станций.

**Замечание.** Установка с использованием оснастки **Software Installation** возможна только на рабочие станции, работающие под управлением Microsoft Windows 2000 и Microsoft Windows XP.

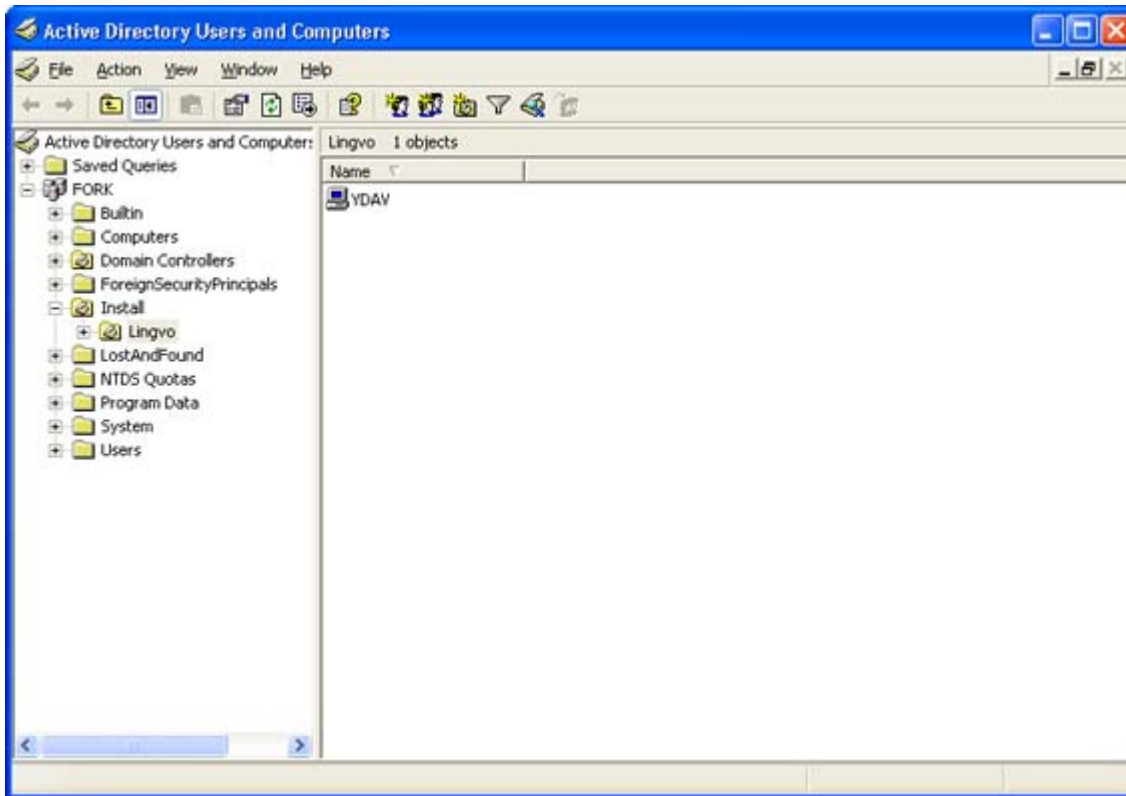
В **Active Directory** реализовано три основных сценария установки: **Publish to User, Assign to User, Assign to Computer**.

ABBYY Lingvo 11 можно установить по сценарию **Assign to Computer**, в результате которого программа будет установлена на рабочую станцию после ее перезагрузки. Установка ABBYY Lingvo по сценариям **Publish to User** и **Assign to User** не поддерживается.

## Пример развертывания ABBYY Lingvo в сети при помощи Active Directory

Установка производится на доменный компьютер или доменную группу компьютеров:

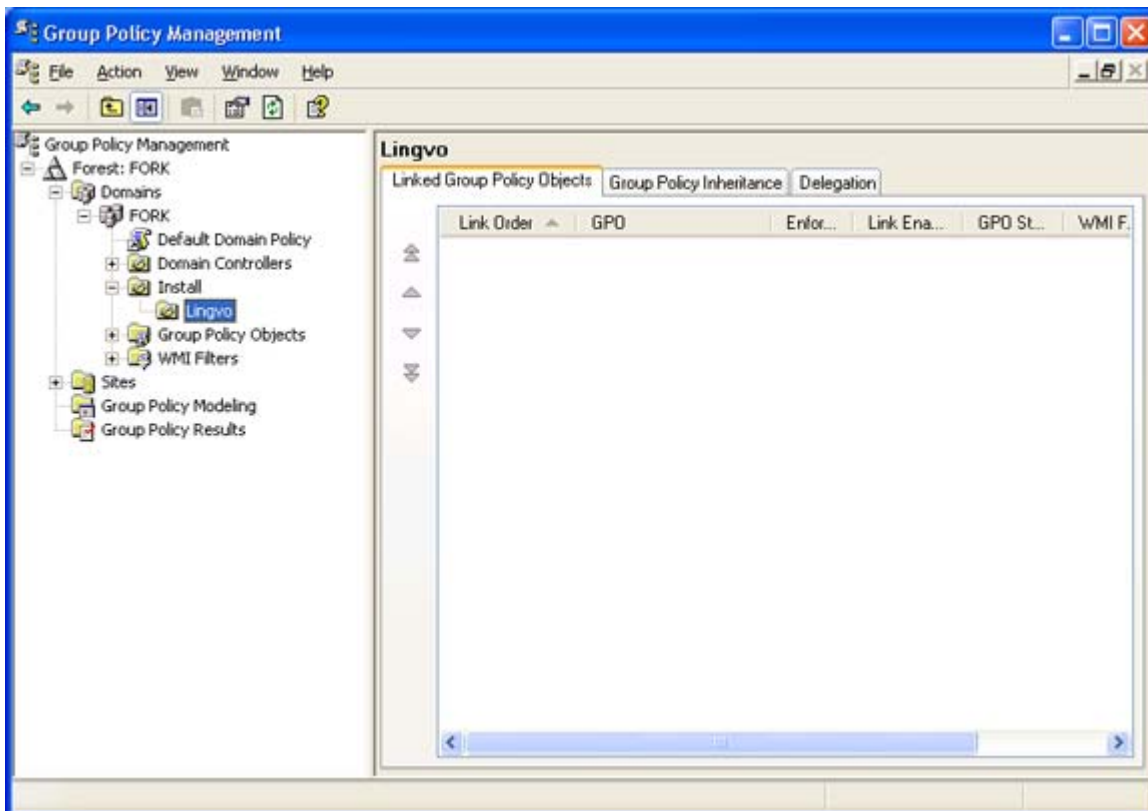
1. Создайте административную установку ABBYY Lingvo 11 (см. раздел «Создание административной установки»).
2. В меню **Start >Control Panel >Administrative** выберите пункт **Active Directory Users and Computers**.
3. Щелкните правой кнопкой мыши на сайте, домене или другой организационной единице, в которую входит доменный компьютер или группа компьютеров, на которые будет установлена программа ABBYY Lingvo 11.



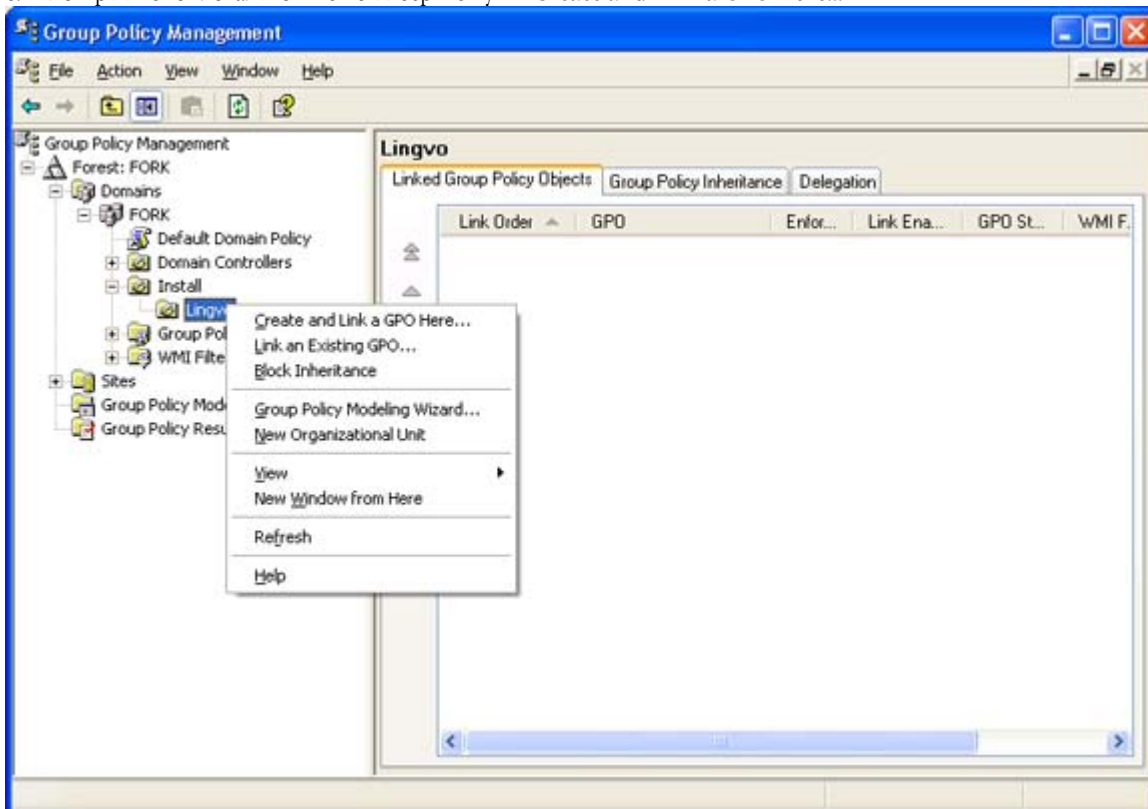
4. В диалоге **Properties** на закладке **Group Policy** нажмите кнопку **Open...**



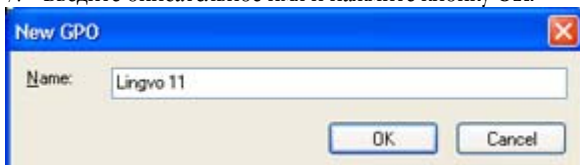
5. Щелкните правой кнопкой мыши на организационной единице, в которую входит группа компьютеров, на которые будет установлена программа ABBYY Lingvo.



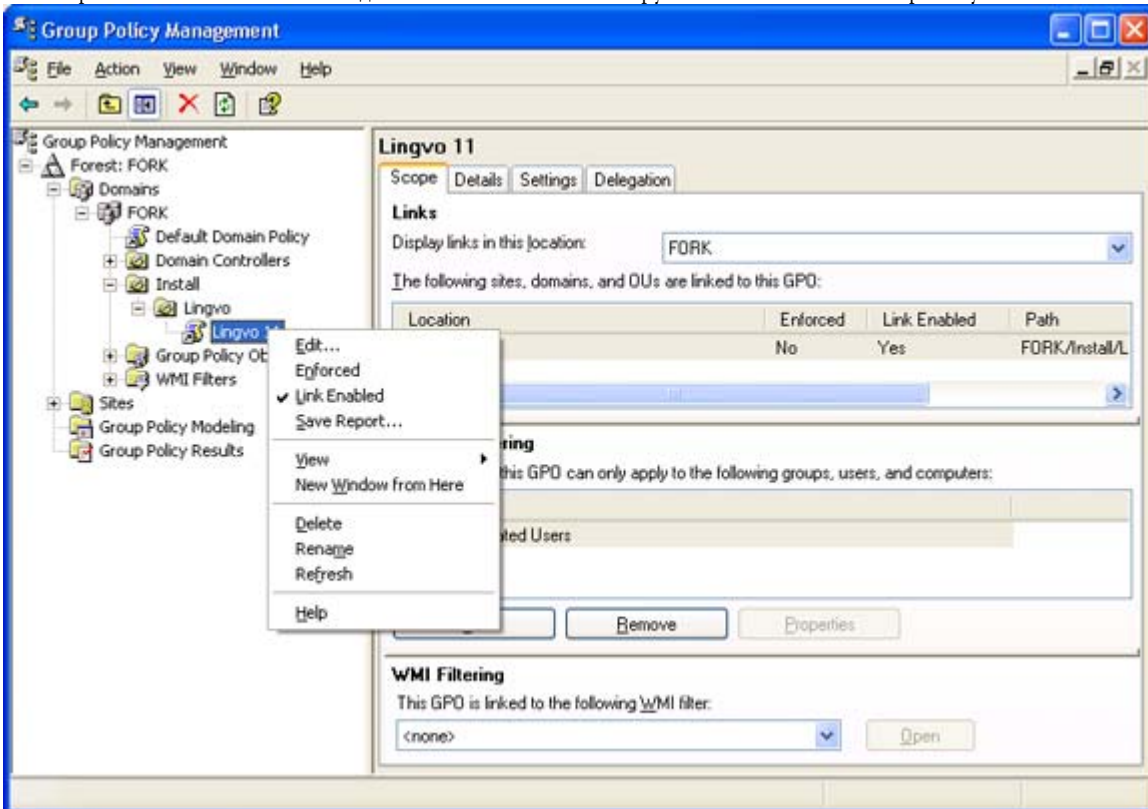
6. В открывшемся локальном меню выберите пункт **Create and Link a GPO Here...**



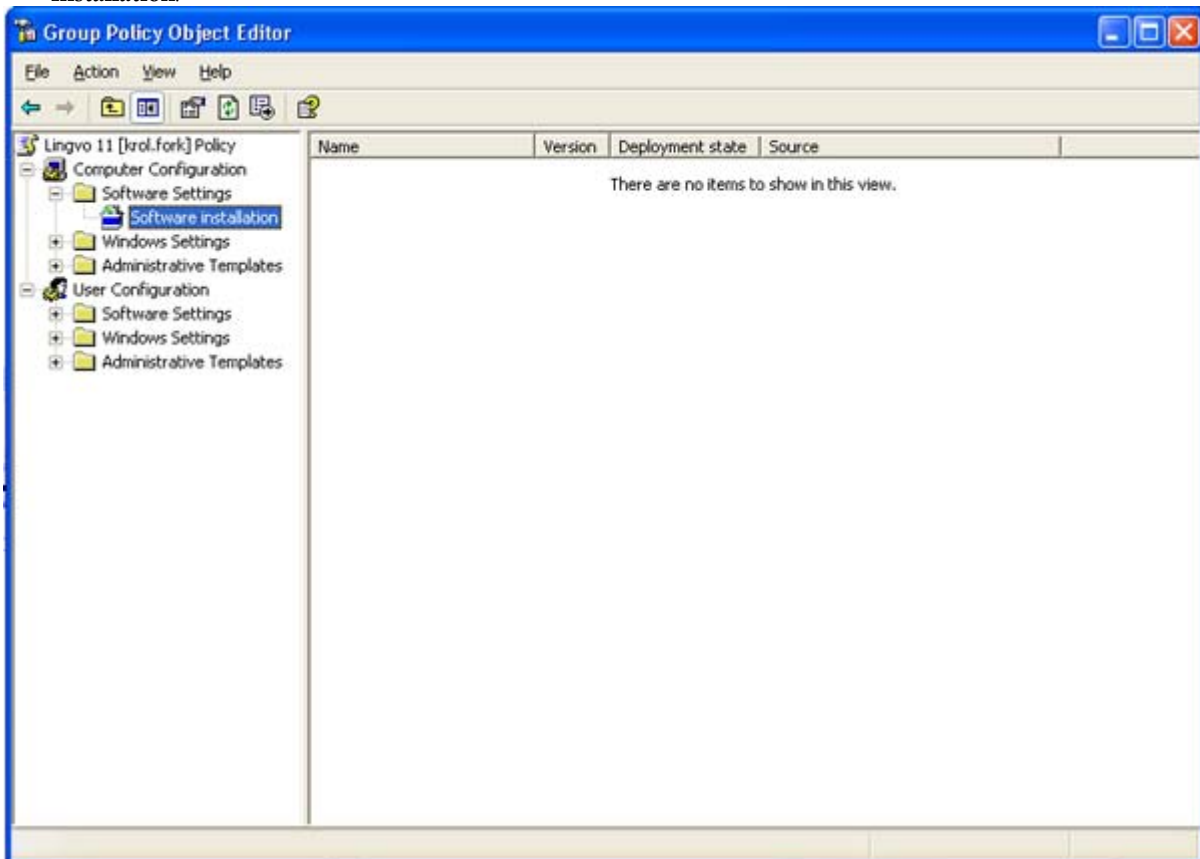
7. Введите описательное имя и нажмите кнопку **OK**.



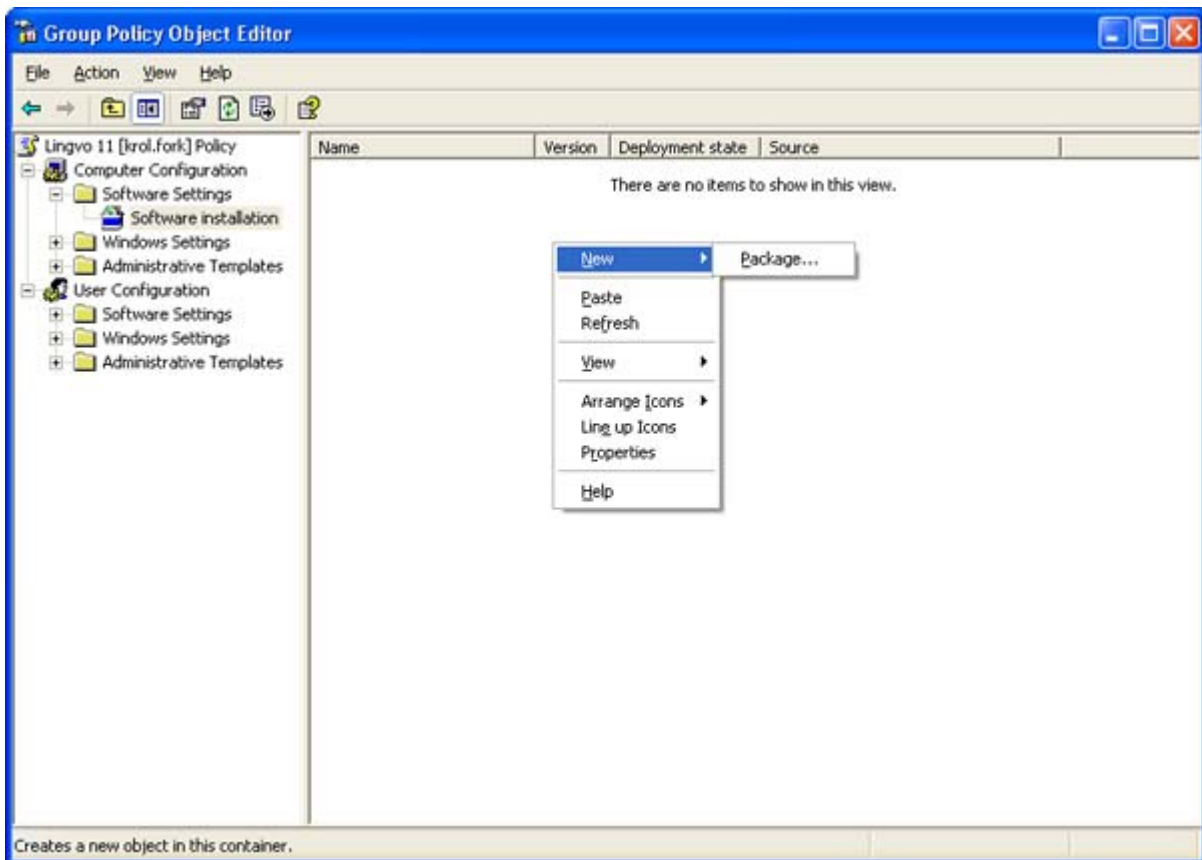
8. Откройте контекстное меню на добавленном вами объекте групповой политики и выберите пункт **Edit...**



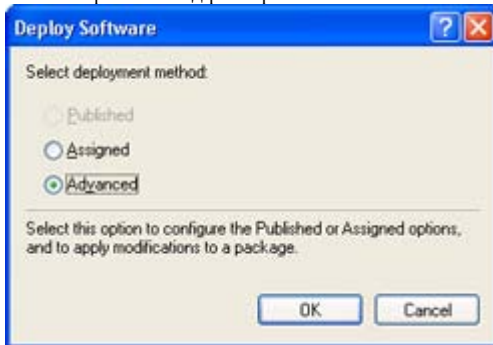
9. В окне **Group Policy** щелкните правой кнопкой мыши на **Computer Configuration/Software Settings/Software Installation**.



10. В открывшемся локальном меню выберите пункт **New Package**.



11. В зависимости от версии программы введите путь к пакету **ABBYY Lingvo 11 Six languages Dictionary.msi** или **ABBYY Lingvo 11 English–Russian Dictionary.msi**, расположенному папке установки ABBYY Lingvo 11 на сервере (см. раздел «Создание административной установки»).
12. Выберите метод развертывания **Advanced**.



13. В открывшемся диалоге на закладке **Modifications** нажмите кнопку **Add**.
14. Выберите файл языка интерфейса, с которым программа ABBYY Lingvo будет установлена на рабочие станции. Файлы языков расположены в папке административной установки на сервере.  
Имена файлов языков интерфейса и соответствующие им языки:
  - 1033.mst      Английский
  - 1049.mst      Русский

Например, для установки ABBYY Lingvo с русским языком интерфейса выберите файл **1049.mst**.

## Установка на рабочие станции с помощью SMS

Microsoft System Management Server позволяет максимально автоматизировать процесс установки программного обеспечения в корпоративной сети, избавляя от необходимости посещения мест расположения выбранных для установки объектов (компьютеров, групп, серверов).

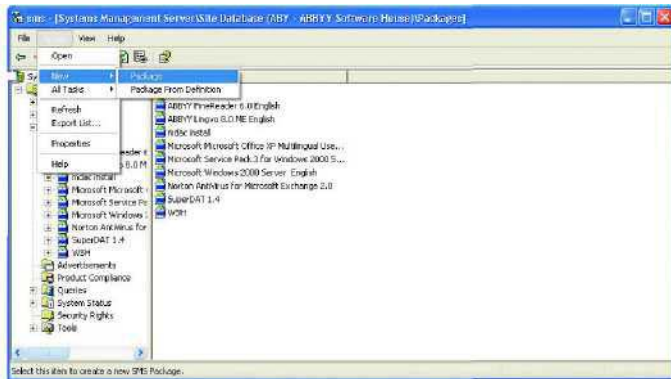
Можно выделить три основных этапа развертывания программного обеспечения с помощью SMS:

1. Подготовка устанавливаемого программного обеспечения в специальном формате для автоматической инсталляции (создание так называемого пакета "unattended setup").

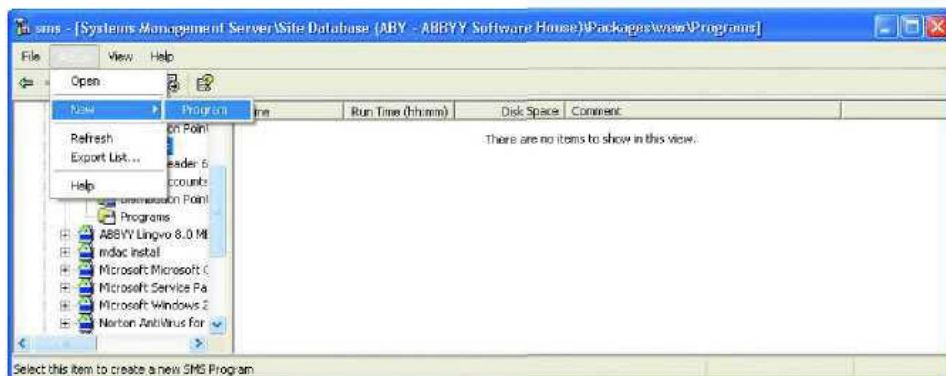
2. Подготовка сценария распространения пакетов (выбор параметров установки: название компьютеров, время установки, условия установки и т.д.).
3. Процесс установки на указанные компьютеры, выполняемый автоматически SMS в соответствии с выбранными в сценарии параметрами установки.

### Пример развертывания ABBYY Lingvo в сети с использованием MS SMS.

1. Создайте административную установку ABBYY Lingvo 11 (см. раздел «Создание административной установки»).
2. В **SMS Administrator console** выберите пункт **Packages**:

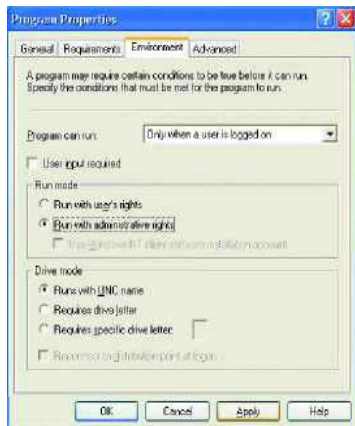


3. В меню **Action** выберите пункт **New** и нажмите кнопку **Package**.
4. В открывшемся диалоге **Package Properties** введите необходимые описания пакета.
5. Выберите закладку **Data Source**.
6. Отметьте опцию **This package does not contain any files** и нажмите кнопку **OK**.
7. Откройте созданный пакет, который находится в папке **Packages**, и выберите подкаталог **Programs**.
8. В меню **Action** выберите пункт **New/Program**:



9. В открывшемся диалоге **Program Properties** перейдите на закладку **General**, на данной закладке:
  - в поле **Name** введите описательное имя программы,
  - в поле **Command Line** введите **setup.exe /q**,
  - в поле **Start in** укажите сетевой путь к папке административной установки ABBYY Lingvo (например, **\\MyFileServer\Programs Distribs\ABBYY Lingvo 11**).
10. На закладке **Environment** диалога окна **Program Properties**:
  - снимите отметку с опции **User input required**,
  - отметьте опцию **Runs with administrative rights**,

- убедитесь что выбрана опция **Run with UNC name**.



11. При необходимости измените параметры запуска программы и нажмите **OK**.

12. Вы можете воспользоваться мастером **Distribute Software Wizard**. Для этого в папке созданного пакета в меню **Action** выберите опцию **Distributive Software** и следуйте инструкциям мастера.

**Внимание!** Вы не можете создавать **Distribution Points**.

## Установка на рабочие станции с помощью Task Sheduler

Чтобы установить ABBYY Lingvo 11 на локальные компьютеры с помощью **Task Sheduler**:

1. Создайте административную установку ABBYY Lingvo 11 (см. раздел «Создание административной установки»).
2. Убедитесь в том, что на рабочей станции запущен сервис **Task Scheduler** и зарегистрирован пользователь с правами локального администратора и правами доступа к папке административной установки и базе лицензий, расположенным на сервере.
3. Проверьте, что локальная станция удовлетворяет минимальным системным требованиям.
4. Задайте новую задачу на рабочей станции. Для этого:
  - в качестве параметров закладки **Task** укажите следующее:  
 в поле **Run - \\servername\ABBY Lingvo 11 Server\setup.exe /s /v"/qn TRANSFORMS=1033.mst /Liwrmo!veracu "%windir%\Bitsetup.log"** (подробное описание параметров см. в разделе «Установка на рабочие станции через командную строку»),  
 в поле **Run as - DOMAIN\Login**.
    - В диалоге **Set Password** укажите пароль.
    - Проверьте, что пункт **Enabled** отмечен.

**Замечание:** Под **DOMAIN\Login** подразумевается администратор компьютера, на который производится установка программы ABBYY Lingvo.

5. Укажите на закладке **Schedule** время запуска установки.

**Замечание.** Не изменяйте параметр **qn**.

# Управление лицензиями

## Описание

Для работы с лицензиями программы используется специальное приложение ABBYY Lingvo 11 Менеджер лицензий. Данное приложение устанавливается на станцию администратора лицензий в процессе создания административной установки (см. раздел «Создание административной установки»).

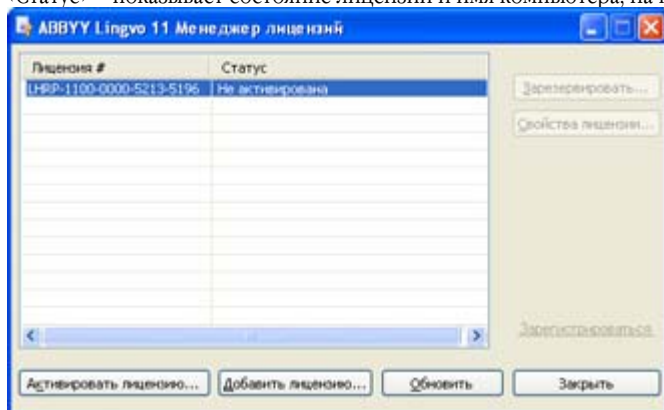
ABBYY Lingvo 11 Менеджер лицензий позволяет:

- добавлять новые лицензии;
- активировать лицензии;
- закреплять лицензии за выделенными рабочими станциями;
- получать информацию о параметрах лицензий.

## ABBYY Lingvo 11 Менеджер лицензий (License Manager)

Основное окно ABBYY Lingvo 11 Менеджер лицензий содержит следующие столбцы:

1. «Лицензия #» – показывает номер лицензии и индекс, соответствующий номеру лицензии в данном пакете лицензий.
2. «Статус» – показывает состояние лицензии и имя компьютера, на котором в настоящий момент используется лицензия.



## Виды лицензий

Лицензии могут быть двух видов: **Concurrent** и **Per Seat**.

- **Concurrent**

Число лицензий равно числу копий программы, запущенных на разных компьютерах.

Каждый раз при запуске программы ABBYY Lingvo на рабочей станции идет обращение на сервер. Если при этом на сервере есть активированная свободная **Concurrent** лицензия, то программа «занимает» первую свободную лицензию. При закрытии программы ABBYY Lingvo на рабочей станции лицензия высвобождается.

Если на момент обращения рабочей станции на сервер свободные лицензии отсутствуют, программа выдает соответствующее сообщение.

- **Per Seat**

Число лицензий равно числу установленных в локальной сети копий программы. То есть каждая лицензия зарезервирована за конкретной рабочей станцией, а программа ABBYY Lingvo работает на рабочей станции автономно от сервера. Если на сервере есть активированная **Per Seat** лицензия, то при установке программы ABBYY Lingvo с сервера на рабочую станцию за рабочей станцией закрепляется первая свободная лицензия. Вернуть лицензию на сервер можно только, удалив ABBYY Lingvo с рабочей станции.

Если на сервере есть две активированные лицензии **Concurrent** и **Per Seat**, то при установке программы ABBYY Lingvo на рабочую станцию по умолчанию не используется **Per Seat** лицензия, а при запуске используется свободная **Concurrent** лицензия. Но системный администратор может закрепить **Per Seat** лицензию за определенной рабочей станцией до момента установки программы на рабочую станцию; тогда при установке программы ABBYY Lingvo на эту рабочую станцию будет взята именно закрепленная **Per Seat** лицензия.

# Статусы лицензий

## Статусы Concurrent лицензии

- **Не активирована** (для работы с лицензией необходимо ее активировать).
- **Ожидается активация** (запрос на активацию лицензии был отослан, но активация еще не произведена).
- **Свободна** (лицензия в настоящий момент не занята, то есть не используется ни одной рабочей станцией).
- **Используется** (лицензия используется какой-то определенной рабочей станцией).
- **Зарезервирована за** (лицензия зарезервирована за какой-то рабочей станцией, но не используется этой станцией в настоящий момент).
- **Зарезервирована и используется пользователем** (лицензия зарезервирована за какой-то рабочей станцией и используется этой станцией в настоящий момент).

## Статусы Per seat лицензии

- **Не активирована** (для работы с лицензией необходимо ее активировать).
- **Ожидается активация** (запрос на активацию лицензии был отослан, но активация еще не произведена).
- **Свободна** (лицензия в настоящий момент не установлена ни на одну рабочую станцию).
- **Зарезервирована за** (лицензия зарезервирована за какой-то рабочей станцией, но еще не была установлена на эту рабочую станцию).
- **Инсталлирована на** (лицензия установлена на какую-то рабочую станцию).

## Свойства лицензий

Свойство лицензии	Описание
Номер лицензии	Уникальный номер лицензии программы.
Путь к активационному файлу	Место хранения активированного файла-лицензии.
Тип лицензии	Тип лицензии: <b>Concurrent</b> или <b>Per Seat</b> .

## Кнопки главного окна Менеджера лицензий

### 1. Активировать лицензию

Запускает Мастер активации ABBYY Lingvo 11.

### 2. Добавить новую лицензию

Вызывает диалог добавления новой лицензии. Пользователю предлагается ввести серийный номер (номера) лицензии вручную или автоматически из текстового файла (\*.txt).

### 3. Зарезервировать лицензию

- Для **Concurrent** лицензии:

- 1) Позволяет закрепить лицензию за конкретной рабочей станцией (в этом случае только с этой рабочей станцией можно будет использовать лицензию).
- 2) Позволяет «открепить» **Concurrent** лицензию от рабочей станции.

- Для **Per Seat** лицензии:

Позволяет зарезервировать лицензию за рабочей станцией до установки программы.

Для того чтобы вернуть **Per Seat** лицензию необходимо удалить программу с рабочей станции. Если в момент удаления программы рабочая станция находится в той же сети, что и сервер, открепление лицензий от станции и возвращение их на сервер происходит автоматически. Если же рабочая станция в момент удаления программы была отсоединена от сети, то лицензия возвращается на сервер вручную через диалог **Зарезервировать лицензию**. В процессе удаления программы на рабочей станции, отключенной от сети, в папке %ALLUSERSPROFILE%\All Users\Application Data\ABBYY\Lingvo создается файл с именем **Uninstall\_SN**, где SN – номер лицензии.

Для того чтобы вернуть лицензию на сервер вручную:

1. переместите данный файл на станцию администратора лицензий,
2. в главном окне Менеджера лицензий нажмите кнопку **Зарезервировать**,
3. В появившемся диалоге выберите опцию **Не резервировать лицензию для сетевого компьютера**, нажмите **ОК**.

4. в открывшемся диалоге укажите путь к перемещенному файлу и нажмите кнопку **ОК**.

#### 4. Свойства лицензий

Позволяет просмотреть параметры лицензии (пакета лицензий).

### Активация лицензии

Компания АВВУУ принимает меры по борьбе с компьютерным пиратством и защите прав на интеллектуальную собственность. Пиратство причиняет ущерб не только производителям программного обеспечения, но и конечным пользователям. Приобретая лицензионные продукты, пользователи получают программные продукты без каких-либо изменений, сделанных третьими лицами, в то время как пиратские продукты не могут гарантировать этого.

В случае если лицензионное соглашение разрешает установить и использовать программный продукт только на одном персональном компьютере, установка этого же продукта на другие персональные компьютеры приводит к нарушению условий лицензионного соглашения, а также к нарушению законодательства РФ о защите авторских прав. Технология активации позволяет технически ограничить число используемых рабочих копий продукта и исключить установку одной лицензионной копии на неограниченное число персональных компьютеров. При этом число установок и активаций на одном и том же персональном компьютере не ограничивается.

До тех пор пока активация не будет выполнена, работа с программой невозможна.

### Как происходит активация?

Процесс активации занимает немного времени и осуществляется при помощи специального Мастера активации, который встроен в программу. Мастер активации имеет простой интерфейс, с помощью которого пользователь передает необходимую для активации информацию в компанию АВВУУ, а затем вводит в программу полученный Активационный файл.

Информация для активации передается в виде кода – Installation ID, который формируется на основе информации о компьютере пользователя, на который происходит установка программы. При создании кода **не используются персональные сведения о пользователе или о его компьютере**, которые позволили бы идентифицировать пользователя.

Возможные способы активации:

- **Активация через Интернет.**

Процесс активации осуществляется автоматически и занимает несколько секунд. Для этого способа активации требуется наличие соединения с Интернетом.

- **Активация по электронной почте.**

Пользователю предлагается отправить в компанию АВВУУ автоматически сформированное письмо с информацией, необходимой для активации программы. Пожалуйста, не редактируйте текст и тему письма, чтобы получить быстрый ответ от почтового робота.

При активации через Интернет процесс осуществляется автоматически.

При активации по электронной почте пользователь вводит полученный от АВВУУ Активационный файл в соответствующие поля диалогового окна мастера активации.

После завершения процесса активации продукт готов к постоянному использованию на данном сервере.

АВВУУ Lingvo 11 можно переустанавливать на одном и том же сервере без повторной активации столько раз, сколько потребуется пользователю.

#### **Замечания.**

1. Рабочие станции не нужно активировать отдельно. Они будут автоматически активированы сервером.

2. Защита программы привязывается к конкретной установке операционной системы и при значительных изменениях, например, при полной замене компьютера или переустановке операционной системы, потребуется повторная активация продукта с получением нового активационного кода.

## **Техническая поддержка**

Если при установке и использовании АВВУУ Lingvo 11 у вас возникли вопросы, на которые Вы не смогли найти ответы, прочитав данное Руководство для системного администратора, Вы можете обратиться в службу технической поддержки компании АВВУУ и ее партнеров. Контактная информация приведена на сайте [www.abbyu.ru](http://www.abbyu.ru) в разделе «Техническая поддержка».